

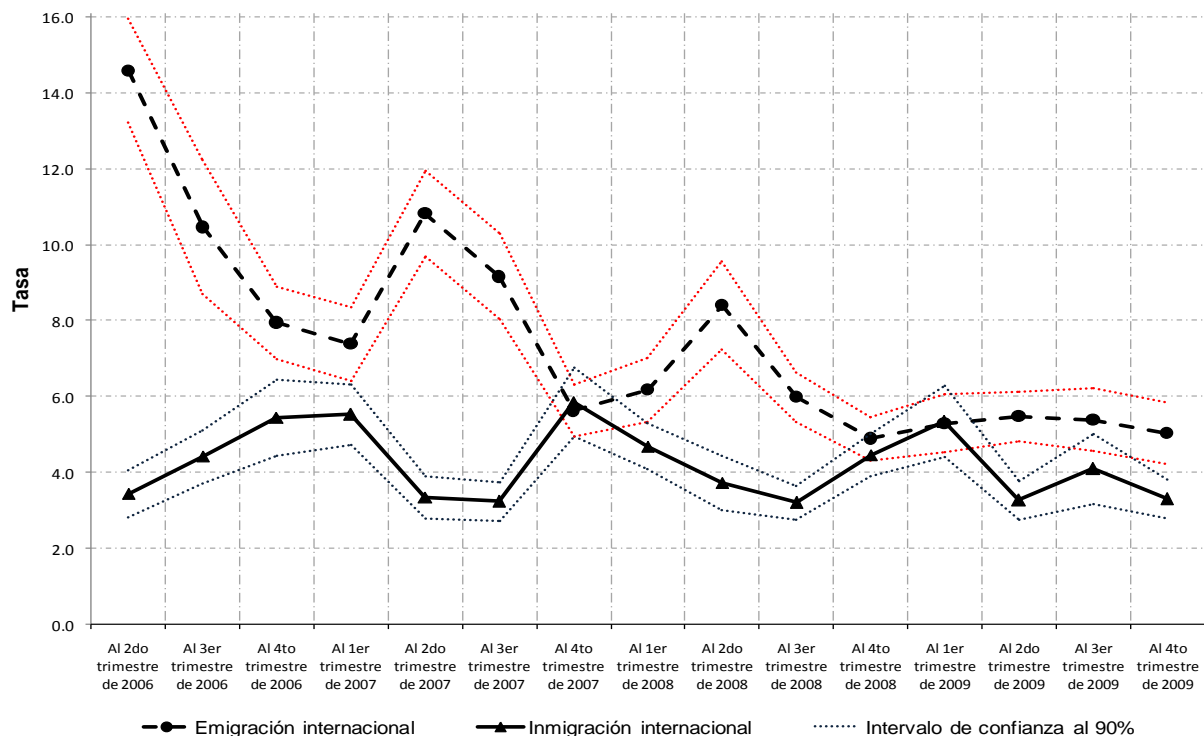
LA MIGRACIÓN INTERNACIONAL MEXICANA PREDOMINANTEMENTE EN EDADES PRODUCTIVAS

- Poco más de la mitad de los migrantes reportados entre el primer trimestre de 2006 y hasta el primer trimestre de 2009, se encontraban entre los 20 y los 39 años de edad.
- En el mismo lapso, en promedio 23 de cada 100 emigrantes internacionales eran menores de 20 años de edad.

A partir de la información sociodemográfica de la Encuesta Nacional de Ocupación y Empleo (ENOE), al cuarto trimestre de 2009 el INEGI contabilizó cinco emigrantes al extranjero por cada mil residentes habituales en el territorio nacional, cifra que prácticamente se ha mantenido sin cambios desde el cuarto trimestre de 2008. Por otra parte, al último trimestre de 2009 se reporta una tasa de tres inmigrantes internacionales por cada mil habitantes en nuestro país.

Estados Unidos Mexicanos: Tasas trimestrales de migración internacional 2006-2009

(Por mil habitantes)



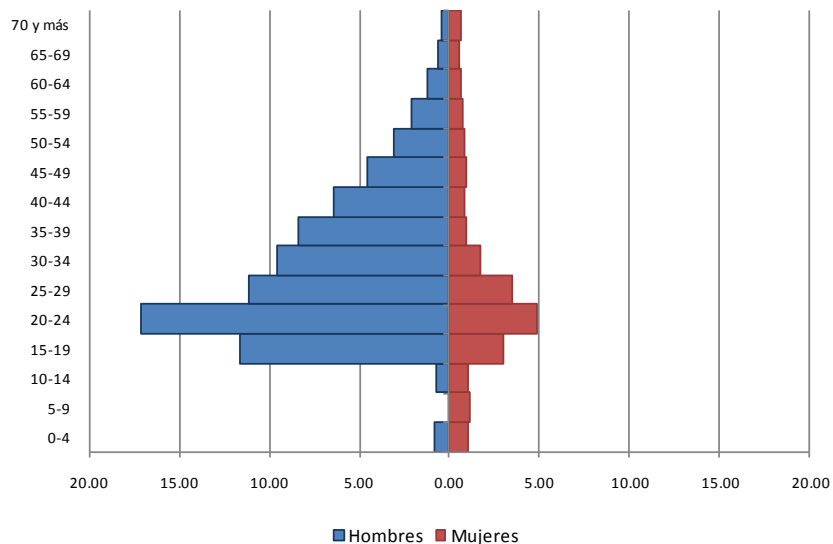
FUENTE: INEGI. Estimaciones con base en la Encuesta Nacional de Ocupación y Empleo, 2006-2009. Bases de datos.

Así pues, aunque los montos de inmigrantes y emigrantes han disminuido en el transcurso del último año, en términos netos la migración internacional sigue representando pérdidas en el total de la población de México.

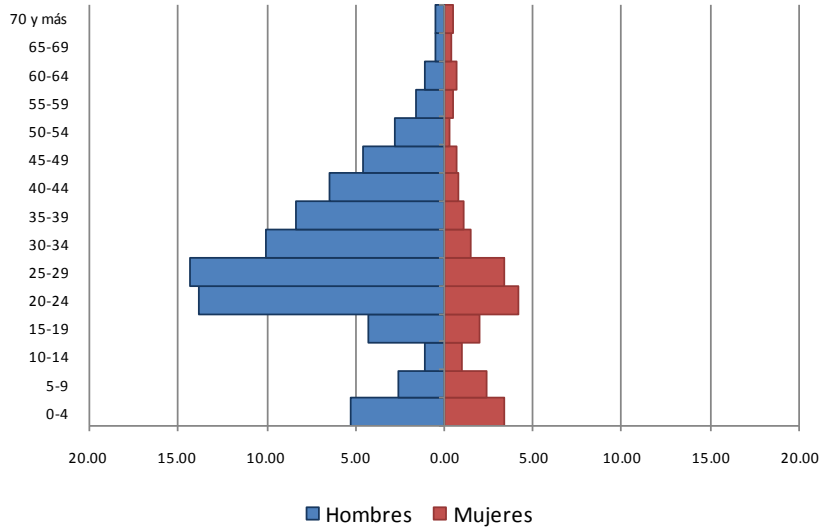
La estructura por edad de los migrantes al extranjero contabilizados anualmente desde 2006 y hasta el primer trimestre de 2009, permite observar que poco más de la mitad (56.2%) se encontraban entre los 20 y 39 años de edad al momento de cambiar su lugar de residencia desde y hacia México.

Específicamente para los emigrantes registrados en 2008, destaca el grupo de población de 20 a 24 años de edad debido a que aporta mayor peso relativo tanto en hombres (17.3%) como en mujeres (4.83%). Para el mismo año los hombres inmigrantes de 25 a 29 años de edad son los que representan la mayor proporción del total registrado, 14.3%, seguidos por los del grupo de edad 20 a 24 años con una diferencia ligeramente menor al medio punto porcentual; en cuanto a las mujeres, el orden se invierte ya que son las de este último grupo etario las de mayor proporción en la estructura de la población inmigrante femenina (4.2%).

Estructura por edad y sexo de los emigrantes internacionales 2008



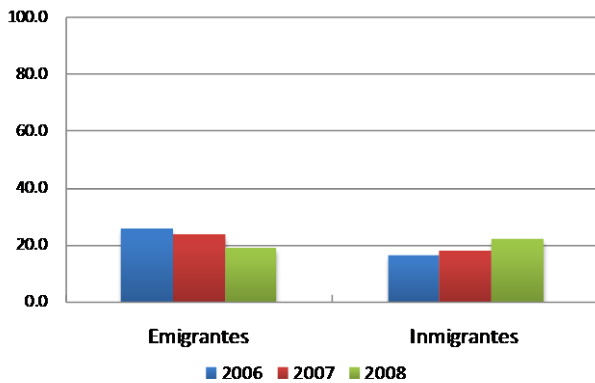
**Estructura por edad y sexo de los inmigrantes internacionales
 2008**



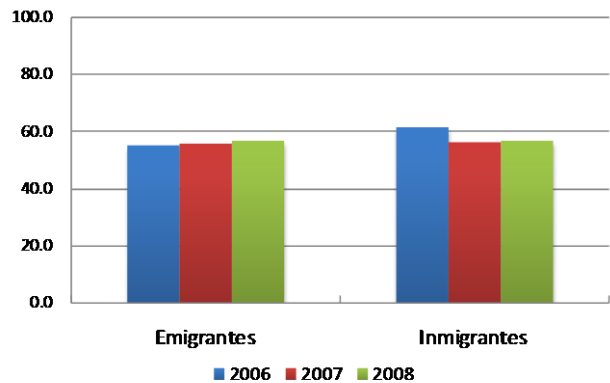
FUENTE: **INEGI**. Estimaciones con base en la Encuesta Nacional de Ocupación y Empleo, 2008-2009. Bases de datos.

En lo que se refiere a la evolución anual de las proporciones de población migrante por agrupaciones de edad más gruesas, llama la atención el comportamiento observado en las tendencias cuando se distingue entre emigrantes e inmigrantes. Los emigrantes menores a 20 años de edad en 2006 representaron aproximadamente 26% del total de salidas y dicha proporción se redujo a 19% en 2008; mientras que en el mismo lapso el porcentaje de inmigrantes de ese mismo grupo se incrementó de 16.4 a 22.1 por ciento.

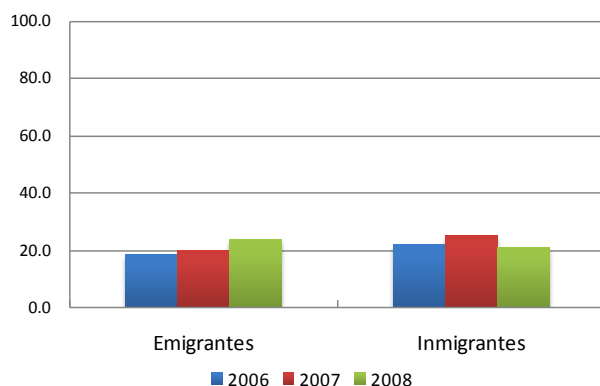
Porcentaje de migrantes internacionales de 0 a 19 años de edad



Porcentaje de migrantes internacionales de 20 a 39 años de edad



**Porcentaje de migrantes internacionales
de 40 años de edad y más**



FUENTE: **INEGI**. Estimaciones con base en la Encuesta Nacional de Ocupación y Empleo, 2006-2009. Bases de datos.

Por su parte, los migrantes de 40 años de edad y más también reportan diferencias en la tendencia, ya que el monto de salidas en estas edades pasó de 18.5% a 23.6% captadas por la ENOE en 2006 y 2008, respectivamente; mientras que la proporción de los inmigrantes de ese grupo fluctuó en el trienio sin mostrar una tendencia clara.

Los cambios descritos se reflejan en la edad media. Así pues, para los emigrantes contabilizados en el trienio, se calcula un incremento superior a dos años (de 28 a 30.6 años), situación contraria a lo que sucedió en la población proveniente del extranjero y que se integró como residente habitual en México, donde para 2008 la edad promedio de la población inmigrante captada por la encuesta es 28.3 años, prácticamente dos años más joven que en 2006.

Es evidente que en los últimos años la migración internacional –como determinante directo del crecimiento social– ha tenido un impacto altamente significativo en el volumen y la configuración de la población mexicana, debido principalmente a las características particulares de los migrantes: población en edades productivas y predominantemente masculina.

Dadas las implicaciones socioeconómicas y demográficas derivadas de la pérdida o ganancia de población con las características citadas, aumenta la importancia de monitorear periódicamente el comportamiento de los patrones migratorios e identificar oportunamente las modificaciones que éstos puedan experimentar a consecuencia de fenómenos económicos o sociales de gran escala.

Si requiere información sobre el método de cálculo de las tasas demográficas contáctenos a través del portal del INEGI en: www.inegi.org.mx o comuníquese al servicio de atención remota en el interior del país: 01 800 111 46 34.

* * * * *



Del 31 de mayo al 25 de junio

www.censo2010.mx